

Automatismes en première 2019/2020

Frédéric Junier

Lycée du Parc
1 Boulevard Anatole France
69006 Lyon

11 novembre 2020

Plan

- 1 Dérivation locale
- 2 Dérivation Globale
- 3 Suites numériques
- 4 Application du produit scalaire

Automatisme 1 *thème : dérivation locale*

Soit f la fonction définie sur $] -\infty; 0[$ par $f(x) = \frac{1}{x}$.

- Soit un réel $a < 0$ et un réel $h \neq 0$ tel que $a + h < 0$, démontrer que $\frac{f(a+h)-f(a)}{h} = \frac{-h}{(a+h)a}$.
- En déduire que f est dérivable en tout réel $a < 0$ et déterminer l'expression de $f'(a)$.
- Déterminer une équation de la tangente à la courbe de f au point d'abscisse -2 .

Plan

- 1 Dérivation locale
- 2 Dérivation Globale
- 3 Suites numériques
- 4 Application du produit scalaire

Automatisme 2 thème : dérivation

Déterminer une expression de la fonction dérivée pour la fonction f dérivable sur l'intervalle I .

- $f : x \mapsto \frac{x^3-1}{5x^2+1}$ sur \mathbb{R} ;
- $f : x \mapsto x^2\sqrt{x}$ sur $]0; +\infty[$;
- $f : x \mapsto (8-3x)^7$ sur $]0; +\infty[$;
- $f : x \mapsto 4x - \frac{1}{x-3}$ sur $]3; +\infty[$.

Automatisme 3 thème : dérivation

Soit f une fonction dérivable sur $[-8; 6]$ dont on donne le tableau de variation ci-dessous.

x	-8	-5	2	3	6
$f(x)$	4	0	-1	0	

Arrows in the original image indicate the path from 4 to 0, 0 to -1, -1 to 0, and 0 to the right.

- 1 Dresser le tableau de signes de la fonction dérivée f' de f sur l'intervalle $[-8; 6]$.
- 2 Dresser le tableau de variations d'une fonction F dérivable sur l'intervalle $[-8; 6]$ et dont la dérivée est f .

Automatisme 4 *thème : dérivation*

Déterminer une expression de la fonction dérivée pour la fonction f dérivable sur l'intervalle I .

- $f : x \mapsto \sqrt{3x+1}$ sur $]-\frac{1}{3}; +\infty[$;
- $f : x \mapsto (5x-3)\sqrt{x}$ sur $]0; +\infty[$;
- $f : x \mapsto (605x-3)^{607}$ sur \mathbb{R} ;
- $f : x \mapsto \frac{1}{3} - \frac{2}{3-x}$ sur $]3; +\infty[$.

Plan

- 1 Dérivation locale
- 2 Dérivation Globale
- 3 Suites numériques**
- 4 Application du produit scalaire

Automatisme 5 *thème : suites*

- Soit la suite (u_n) définie pour tout entier naturel n par $u_n = n^2 - n$. Calculer u_4 et u_7 .
- Soit la suite (u_n) définie pour tout entier naturel n par $u_0 = 4$ et $u_{n+1} = 2u_n - 1$. Calculer u_1 , u_2 et u_3 .
- Soit la suite (u_n) définie pour tout entier naturel n par $u_0 = 1$ et $u_n = u_{n-1} - n + 1$. Calculer u_1 , u_2 et u_3 .

Automatisme 6 *thème : suites*

```
#On définit la suite (Un) par Un=f(n)
def f(n):
    if n==0:
        return 1
    else:
        return 1/n**2
# n**2 signifie le carré de n
```

Interpréteur en ligne :

<https://repl.it/@Reformelycee/suite-explicite>.

- $u_0 = 1$ Vrai ou Faux ?
- $u_1 = 0,5$ Vrai ou Faux ?
- $u_{50} = 0,0004$ Vrai ou Faux ?
- La suite n'est pas définie en 0. Vrai ou Faux ?

Plan

- 1 Dérivation locale
- 2 Dérivation Globale
- 3 Suites numériques
- 4 Application du produit scalaire

Automatisme 7 thème : Application du produit scalaire

On se place dans un repère orthonormé.
Dans chacun des cas suivants, dire si les
vecteurs \vec{u} et \vec{v} sont orthogonaux.

a. $\vec{u} \begin{pmatrix} 3 \\ 2 \end{pmatrix}$ et $\vec{v} \begin{pmatrix} 6 \\ 4 \end{pmatrix}$

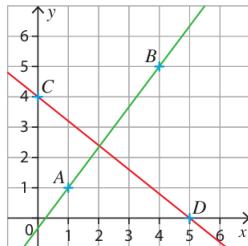
b. $\vec{u} \begin{pmatrix} -5 \\ 2 \end{pmatrix}$ et $\vec{v} \begin{pmatrix} 6 \\ 15 \end{pmatrix}$

c. $\vec{u} \begin{pmatrix} \sqrt{10} \\ -2 \end{pmatrix}$ et $\vec{v} \begin{pmatrix} \sqrt{2} \\ \sqrt{5} \end{pmatrix}$

Automatisme 8 thème : Application du produit scalaire

Dans le repère orthonormé ci-dessous, les points A , B , C et D ont des coordonnées entières.

Les droites (AB) et (CD) sont-elles perpendiculaires ?



Automatisme 9 thème : Application du produit scalaire

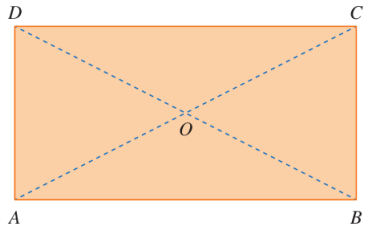
Soit ABC un triangle tel que $AB = 4$, $AC = 5$
et $\widehat{BAC} = 60^\circ$.

$$\vec{AB} \cdot \vec{AC} = \dots$$

Automatisme 10 thème : Application du produit scalaire

QCM une seule réponse exacte

$ABCD$ est un rectangle de centre O tel que $AB = 4$ et $AD = 2$.



$\overrightarrow{CO} \cdot \overrightarrow{AB}$ vaut :

a 8

b -8

c $-4\sqrt{5}$

Automatisme 11 thème : Application du produit scalaire

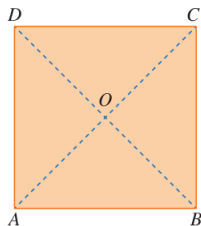
VRAI ou FAUX

$ABCD$ est un carré
de centre O et de côté 1.
Indiquer si les égalités suivantes
sont vraies ou fausses.

a. $\vec{OB} \cdot \vec{OD} = 0$

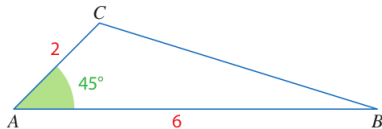
b. $\vec{AC} \cdot \vec{BD} = 0$

c. $\vec{AC} \cdot \vec{AD} = 1$



Automatisme 12 thème : Application du produit scalaire

Calculer la valeur exacte de la longueur BC .



Automatisme 13 *thème* : Application du produit scalaire

QCM une seule réponse exacte

A et B sont deux points distincts.

L'ensemble des points M vérifiant $\overrightarrow{AB} \cdot \overrightarrow{BM} = 0$:

- a** est une droite ;
- b** est un cercle ;
- c** n'est ni une droite ni un cercle.

Automatisme 14 *thème* : Application du produit scalaire

QCM une seule réponse exacte

A et B sont deux points distincts.

L'ensemble des points M vérifiant $\overrightarrow{AM} \cdot \overrightarrow{BM} = 0$:

- a** est une droite ;
- b** est un cercle ;
- c** n'est ni une droite ni un cercle.